



THAILAND STEEL OUTLOOK

June 2019

THAILAND STEEL OUTLOOK

Contents

- รายงานสถานการณ์อุตสาหกรรมเหล็กเดือนมิถุนายน ปี พ.ศ. 2562

- *สรุปสถานการณ์อุตสาหกรรมเหล็กโลก*

- *สรุปสถานการณ์อุตสาหกรรมเหล็กไทย*



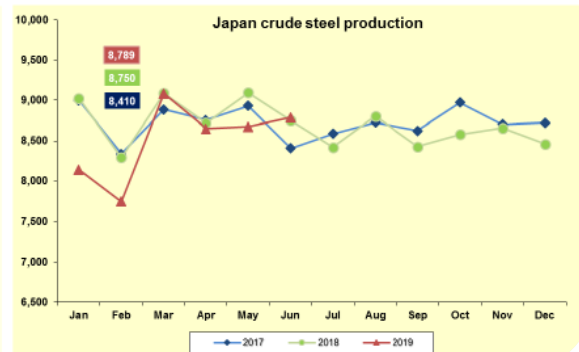
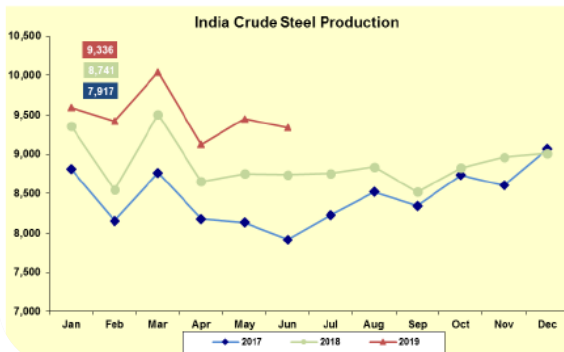
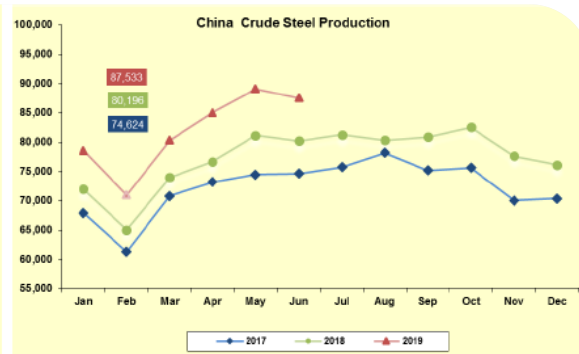
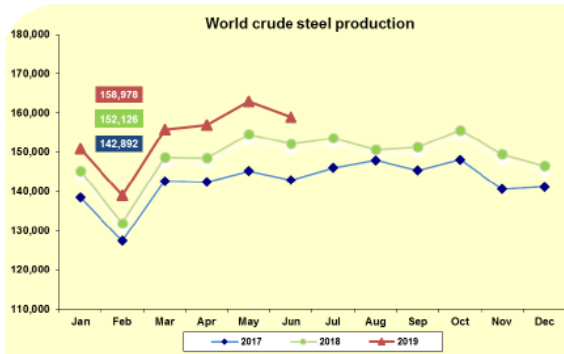
สรุปสถานการณ์อุตสาหกรรมเหล็กโลก

เดือนมิถุนายน ปี 2562



การผลิตเหล็กดิบของโลก

ยอดการผลิตเหล็กดิบของโลกเดือนมิถุนายน พ.ศ. 2562 อยู่ที่ 159 ล้านตัน ขยายตัวเพิ่มขึ้นร้อยละ 4.5 เมื่อเทียบกับช่วงเวลาเดียวกันของปีก่อน ประเทศจีนผู้ผลิตเหล็กดิบรายใหญ่ที่สุดของโลกมี ยอดการผลิตเหล็กดิบในเดือนมิถุนายน อยู่ที่ 88 ล้านตัน ขยายตัวเพิ่มขึ้นร้อยละ 9.1 เมื่อเทียบกับช่วง เดียวกันของปีก่อน ส่วนยอดการผลิตเหล็กดิบของประเทศอินเดียในเดือนมิถุนายน อยู่ที่ 9.3 ล้านตัน ขยายตัวร้อยละ 6.8 เมื่อเทียบกับช่วงเดียวกันของปีก่อน ในขณะที่ยอดการผลิตเหล็กดิบของประเทศ ญี่ปุ่นในเดือนมิถุนายน อยู่ที่ 8.8 ล้านตัน ปรับตัวเพิ่มขึ้นเล็กน้อยร้อยละ 0.6 เมื่อเทียบกับช่วงเดียวกัน ของปีก่อน สำหรับเดือนมิถุนายน 2562 พบว่า ผลผลิตเหล็กดิบโดยส่วนใหญ่มีการขยายตัวเพิ่มขึ้นเมื่อ เทียบกับช่วงเดียวกันของปีก่อนหน้า



Source: World Steel Association

ข้อมูลในรายงาน สิ่งพิมพ์ และเว็บไซต์ที่ได้จัดทำขึ้นมาจากแหล่งข้อมูลที่เชื่อถือได้ อย่างไรก็ตาม สถาบันเหล็กและเหล็กกล้าแห่งประเทศไทยไม่รับประกันความ ถูกต้อง ครบถ้วนและพอเพียงของข้อมูลเหล่านี้ ความเห็นหรือการคาดการณ์ใดๆ ต่อเหตุการณ์ในอนาคตอาจแตกต่างจากเหตุการณ์ที่จะเกิดขึ้นจริง นอกจากนี้ สถาบันเหล็กและเหล็กกล้าแห่งประเทศไทยขอสงวนสิทธิในการเปลี่ยนแปลงและแก้ไขข้อมูล รวมถึงความเห็นและการประมาณการใดๆ โดยไม่ต้องแจ้งล่วงหน้า

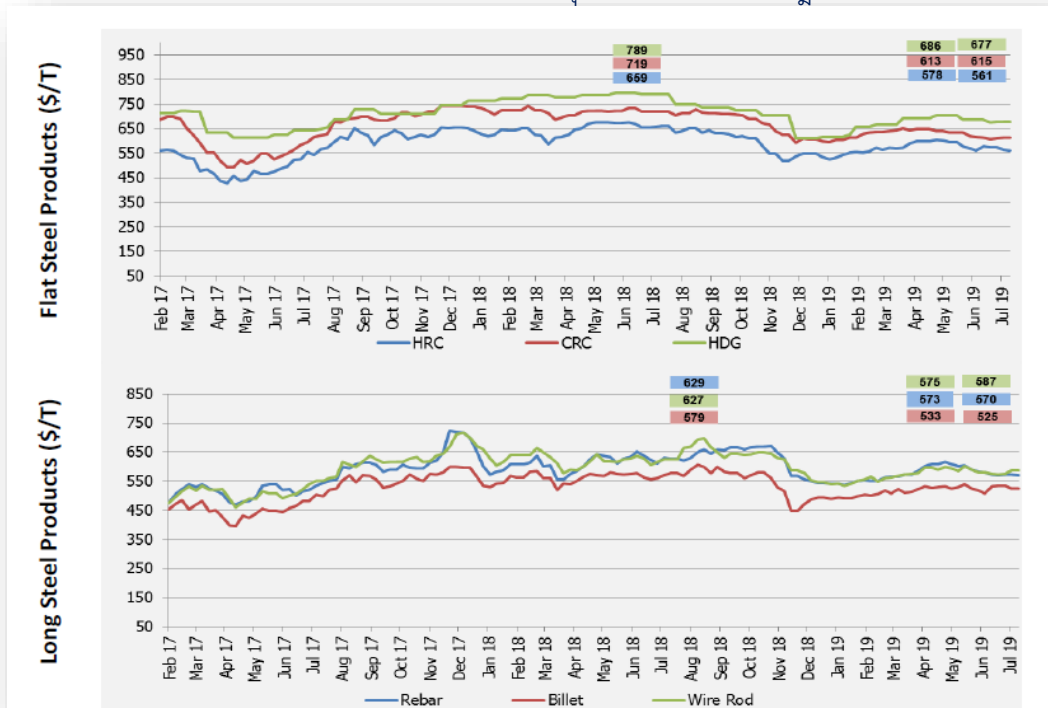
สรุปสถานการณ์ด้านราคา



ราคาผลิตภัณฑ์เหล็กของจีน

ภาพรวมราคาเหล็กในประเทศจีนในช่วงสัปดาห์สุดท้ายของเดือนกรกฎาคม พ.ศ. 2562 สำหรับผลิตภัณฑ์ทรงแบน ราคาเหล็กแผ่นรีดร้อน (HRC) และเหล็กแผ่นเคลือบสังกะสีแบบจุ่มร้อน (HDG) ราคาปรับตัวลดลง ร้อยละ 3 และร้อยละ 1.4 เมื่อเทียบกับช่วงเดียวกันของเดือนก่อนหน้า โดยมีราคาเฉลี่ยอยู่ที่ 561 และ 677 ดอลลาร์สหรัฐฯ ต่อตัน ตามลำดับ ในขณะที่ราคาเหล็กแผ่นรีดเย็น (CRC) ปรับตัวเพิ่มขึ้นร้อยละ 0.2 เมื่อเทียบกับช่วงเดียวกันของเดือนก่อนหน้า โดยมีราคาเฉลี่ยอยู่ที่ประมาณ 615 ดอลลาร์สหรัฐฯ ต่อตัน ขณะที่เหล็กทรงยาวอย่าง ราคาเหล็กเส้น (Rebar) ราคาบิลเล็ต (Billet) ปรับตัวลดลง ร้อยละ 0.6 ร้อยละ 1.5 เมื่อเทียบกับช่วงเดียวกันของเดือนก่อนหน้า ราคาเฉลี่ยอยู่ที่ประมาณ 570 และ 525 ดอลลาร์สหรัฐฯ ต่อตัน ตามลำดับ ในขณะที่ราคาเหล็กหลอด (Wire rod) ปรับตัวเพิ่มขึ้น ร้อยละ 2.1 เมื่อเทียบกับช่วงเดียวกันของเดือนก่อนหน้า โดยมีราคาเฉลี่ยอยู่ที่ 587 ดอลลาร์สหรัฐฯ ต่อตัน

กราฟแสดงราคาผลิตภัณฑ์เหล็กของจีนในช่วงสัปดาห์สุดท้ายของเดือนกรกฎาคม 2562



Source: Steel Business Briefing

ข้อมูลในรายงาน สิ่งพิมพ์ และเว็บไซต์ที่ได้จัดทำขึ้นมาจากแหล่งข้อมูลที่เชื่อถือได้ อย่างไรก็ตาม สถาบันเหล็กและเหล็กกล้าแห่งประเทศไทยไม่รับประกันความถูกต้อง ครบถ้วนและพอเพียงของข้อมูลเหล่านี้ ความเห็นหรือการคาดการณ์ใดๆ ต่อเหตุการณ์ในอนาคตอาจแตกต่างจากเหตุการณ์ที่จะเกิดขึ้นจริง นอกจากนี้ สถาบันเหล็กและเหล็กกล้าแห่งประเทศไทยขอสงวนสิทธิในการเปลี่ยนแปลงและแก้ไขข้อมูล รวมถึงความเห็นและการประมาณการณใดๆ โดยไม่ต้องแจ้งล่วงหน้า

สรุปสถานการณ์ด้านราคา

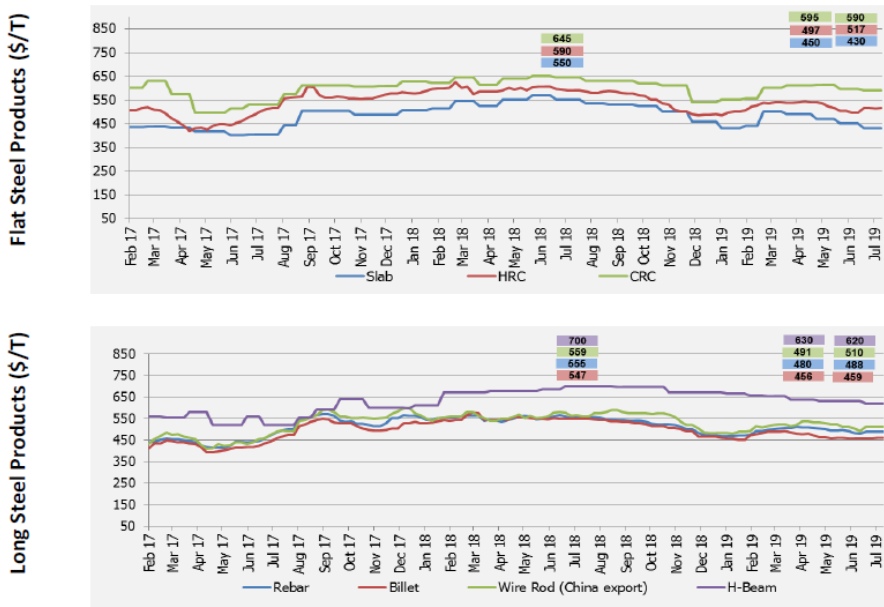


ราคาผลิตภัณฑ์เหล็กในตลาดเอเชีย

ภาพรวมราคาเหล็กในเอเชียในช่วงสัปดาห์สุดท้ายของเดือนกรกฎาคม พ.ศ. 2562 พบว่า ราคาเหล็กแผ่นหนา (Slab) และราคาเหล็กแผ่นรีดเย็น (CRC) ปรับตัวลดลงร้อยละ 4.4 และ ร้อยละ 0.8 เมื่อเทียบกับช่วงเดียวกันของเดือนก่อนหน้า โดยมีราคาเฉลี่ยอยู่ที่ประมาณ 430 และ 590 ดอลลาร์สหรัฐฯ ต่อตัน ตามลำดับ ในขณะที่ราคาเหล็กแผ่นรีดร้อน (HRC) ปรับตัวเพิ่มขึ้นร้อยละ 4 เมื่อเทียบกับช่วงเดียวกันของเดือนก่อนหน้า โดยมีราคาเฉลี่ยอยู่ที่ประมาณ 517 ดอลลาร์สหรัฐฯ ต่อตัน ขณะที่เหล็กทรงยาวอย่าง ราคาเหล็กเส้น (Rebar) ราคาบิลเล็ต (Billet) และเหล็กทวด (Wire rod) ปรับตัวเพิ่มขึ้น ร้อยละ 1.7 ร้อยละ 0.7 และร้อยละ 3.9 เมื่อเทียบกับช่วงเดียวกันของเดือนก่อนหน้า ราคาเฉลี่ยอยู่ที่ประมาณ 488 459 และ 510 ดอลลาร์สหรัฐฯ ต่อตัน ตามลำดับ ในขณะที่เหล็กเอชบีม (H-beam) ปรับตัวลดลง ร้อยละ 1.6 เมื่อเทียบกับช่วงเดียวกันของเดือนก่อนหน้า ราคาเฉลี่ยอยู่ที่ประมาณ 620 ดอลลาร์สหรัฐฯ ต่อตัน

ความเคลื่อนไหววัตถุดิบในตลาดเอเชีย (East Asia Import) ในช่วงสัปดาห์สุดท้ายของเดือนกรกฎาคม 2562 ราคาวัตถุดิบอย่างเศษเหล็ก (Scrap) และราคาถ่านหิน (Hard Coking Coal) มีการปรับตัวลดลงร้อยละ 3.1 และร้อยละ 6.6 เมื่อเทียบกับช่วงเดียวกันของเดือนก่อนหน้า มีราคาเฉลี่ยอยู่ที่ประมาณ 310 และ 184 ดอลลาร์ ในขณะที่ราคาสินแร่เหล็ก ปรับตัวเพิ่มขึ้นร้อยละ 2.6 เมื่อเทียบกับช่วงเดียวกันของเดือนก่อนหน้า มีราคาอยู่ที่ 137 ดอลลาร์สหรัฐฯ/ตัน

กราฟแสดงราคาผลิตภัณฑ์เหล็กของเอเชียในช่วงสัปดาห์สุดท้ายของเดือนกรกฎาคม 2562



Source: Steel Business Briefing

ข้อมูลในรายงาน สิ่งพิมพ์ และเว็บไซต์ที่ได้จัดทำขึ้นมาจากแหล่งข้อมูลที่เชื่อถือได้ อย่างไรก็ตาม สถาบันเหล็กและเหล็กกล้าแห่งประเทศไทยไม่รับประกันความถูกต้อง ครบถ้วนและพอเพียงของข้อมูลเหล่านี้ ความเห็นหรือการคาดการณ์ใดๆ ต่อเหตุการณ์ในอนาคตอาจแตกต่างจากเหตุการณ์ที่จะเกิดขึ้นจริง นอกจากนี้ สถาบันเหล็กและเหล็กกล้าแห่งประเทศไทยขอสงวนสิทธิ์ในการเปลี่ยนแปลงและแก้ไขข้อมูล รวมถึงความเห็นและการประมาณการณใดๆ โดยไม่ต้องแจ้งล่วงหน้า

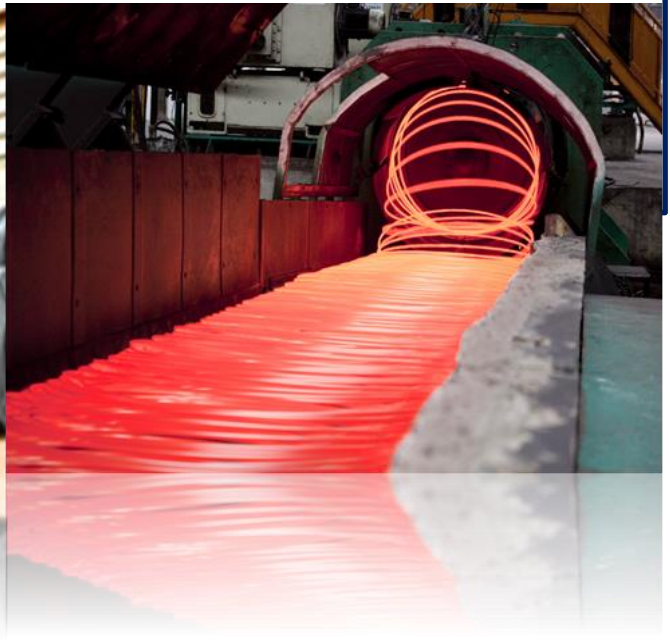
THAILAND STEEL OUTLOOK

Contents

- รายงานสถานการณ์อุตสาหกรรมเหล็กเดือนมิถุนายน ปี พ.ศ. 2562

- สรุปสถานการณ์อุตสาหกรรมเหล็กโลก

- สรุปสถานการณ์อุตสาหกรรมเหล็กไทย



สรุปสถานการณ์อุตสาหกรรมเหล็กไทย



สถานการณ์การผลิตเหล็กของไทย

การผลิตเหล็กของไทย เดือนมิถุนายน พ.ศ. 2562 ยอดการผลิตเหล็กดิบรวมของไทย อยู่ที่ 399,211 ตัน หดตัวลงร้อยละ 32.2 เมื่อเทียบกับช่วงเดียวกันของปีก่อน สำหรับยอดการผลิตเหล็กสำเร็จรูปของไทย เดือนมิถุนายน พ.ศ. 2562 อยู่ที่ 710,069 ล้านบาท ปรับตัวลดลงร้อยละ 8.5 เมื่อเทียบกับช่วงเวลาเดียวกันของปีที่ผ่านมา จำแนกเป็นการผลิตเหล็กทรงยาว อยู่ที่ 435,320 ตัน ปรับตัวลดลงร้อยละ 2.6 เมื่อเทียบกับช่วงเวลาเดียวกันของปีที่ผ่านมา โดยการผลิตเหล็กเส้นและเหล็กโครงสร้างรูปพรรณรีดร้อน (Bar & HR section) อยู่ที่ 347,628 ตัน หดตัวร้อยละ 9.1 เมื่อเทียบกับช่วงเดียวกันของปีก่อน และการผลิตเหล็กลวด (Wire rod) อยู่ที่ 87,692 ตัน ขยายตัวร้อยละ 35.7 เมื่อเทียบกับช่วงเดียวกันของปีก่อน

การผลิตเหล็กทรงแบน อยู่ที่ 274,748 ตัน ปรับลดลงร้อยละ 16.4 เมื่อเทียบกับช่วงเวลาเดียวกันของปีที่ผ่านมา การผลิตเหล็กแผ่นหนา (HR Plate) อยู่ที่ 9,386 ตัน ปรับตัวลดลงร้อยละ 41.9 เมื่อเทียบกับช่วงเดียวกันของปีก่อน การผลิตเหล็กแผ่นรีดร้อน (HR sheet) อยู่ที่ 265,362 ตัน ปรับตัวลดลงร้อยละ 15.1 เมื่อเทียบกับช่วงเดียวกันของปีก่อน ในขณะที่การผลิตเหล็กแผ่นรีดเย็น (CR sheet) อยู่ที่ 188,373 ตัน ลดลงร้อยละ 1.9 เมื่อเทียบกับช่วงเดียวกันของปีก่อน



ยอดการบริโภคเหล็กสำเร็จรูปของไทย

การบริโภคเหล็กสำเร็จรูปของไทย เดือนมิถุนายน พ.ศ. 2562 อยู่ที่ 1.72 ล้านตัน เพิ่มขึ้นเมื่อเทียบกับช่วงเวลาเดียวกันของปีที่ผ่านมา ร้อยละ 2.9 จำแนกเป็นการบริโภคผลิตภัณฑ์เหล็กทรงยาว 568,929 ตัน ลดลงร้อยละ 9.9 เมื่อเทียบกับช่วงเวลาเดียวกันของปีก่อน โดยการบริโภคเหล็กเส้นและเหล็กโครงสร้างรูปพรรณรีดร้อน (Bar & HR section) อยู่ที่ 354,912 ตัน หดตัวลงร้อยละ 16.3 เมื่อเทียบกับช่วงเดียวกันของปีก่อน และการบริโภคเหล็กลวด (Wire rod) อยู่ที่ 198,691 ตัน ขยายตัวร้อยละ 1.2 เมื่อเทียบกับช่วงเดียวกันของปีก่อน

การบริโภคผลิตภัณฑ์เหล็กทรงแบน 1,147,434 ตัน เพิ่มขึ้นร้อยละ 10.6 เมื่อเทียบกับช่วงเวลาเดียวกันของปีก่อน การบริโภคเหล็กแผ่นหนา (HR Plate) และการบริโภคเหล็กแผ่นรีดร้อน (HR sheet) อยู่ที่ 57,512 ตัน และ 654,595 ตัน เพิ่มขึ้น ร้อยละ 10.5 และ ร้อยละ 10.7 เมื่อเทียบกับช่วงเดียวกันของปีก่อน ตามลำดับ ในขณะที่ การบริโภคเหล็กแผ่นรีดเย็น (CR Sheet) อยู่ที่ 321,409 ตัน หดตัวร้อยละ 3.3 เทียบกับช่วงเดียวกันของปีก่อนหน้า

Source: ISIT Analysis

ข้อมูลในรายงาน สิ่งพิมพ์ และเว็บไซต์ที่ได้จัดทำขึ้นมาจากแหล่งข้อมูลที่เชื่อถือได้ อย่างไรก็ตาม สถาบันเหล็กและเหล็กกล้าแห่งประเทศไทยไม่รับประกันความถูกต้อง ครบถ้วนและพอเพียงของข้อมูลเหล่านี้ ความเห็นหรือการคาดการณ์ใดๆ ต่อเหตุการณ์ในอนาคตอาจแตกต่างจากเหตุการณ์ที่จะเกิดขึ้นจริง นอกจากนี้ สถาบันเหล็กและเหล็กกล้าแห่งประเทศไทยขอสงวนสิทธิในการเปลี่ยนแปลงและแก้ไขข้อมูล รวมถึงความเห็นและการประมาณการใดๆ โดยไม่ต้องแจ้งล่วงหน้า

สรุปสถานการณ์อุตสาหกรรมเหล็กไทย



การนำเข้าผลิตภัณฑ์เหล็ก

การนำเข้าผลิตภัณฑ์เหล็กทั้งหมดของไทย เดือนมิถุนายน พ.ศ. 2562 อยู่ที่ 1.71 ล้านตัน เพิ่มขึ้น ร้อยละ 20.5 เมื่อเทียบกับช่วงเวลาเดียวกันของปีที่ผ่านมา จำแนกเป็น (1) การนำเข้าวัตถุดิบ 147,095 ตัน ปรับตัวลดลงร้อยละ 5.2 เมื่อเทียบกับช่วงเวลาเดียวกันของปีก่อน (2) การนำเข้าผลิตภัณฑ์เหล็กสำเร็จรูปอยู่ที่ 429,212 ตัน ปรับตัวเพิ่มร้อยละ 118.1 เมื่อเทียบกับช่วงเวลาเดียวกันของปีก่อน และ (3) การนำเข้าผลิตภัณฑ์เหล็กสำเร็จรูปอยู่ที่ 1.1 ล้านตัน ปรับตัวเพิ่มขึ้นร้อยละ 6.3 เมื่อเทียบกับช่วงเวลาเดียวกันของปีก่อน โดยการนำเข้าผลิตภัณฑ์เหล็กทรงยาว อยู่ที่ 223,524 ตัน ปรับตัวลดลงร้อยละ 21.4 โดยการนำเข้าเหล็กเส้นและเหล็กโครงสร้างรูปพรรณรีดร้อน (Bar & HR section) อยู่ที่ 67,732 ตัน ลดลงร้อยละ 29.7 เมื่อเทียบกับช่วงเวลาเดียวกันของปีที่ผ่านมา และการนำเข้าเหล็กลวด (Wire rod) อยู่ที่ 113,668 ตัน ลดลงที่ร้อยละ 14.3 เมื่อเทียบกับช่วงเวลาเดียวกันของปีที่ผ่านมา

การนำเข้าผลิตภัณฑ์เหล็กทรงแบน อยู่ที่ 914,397 ตัน ปรับตัวเพิ่มขึ้นร้อยละ 16.3 เมื่อเทียบกับช่วงเวลาเดียวกันของปีก่อน โดยการนำเข้า เหล็กแผ่นหนารีดร้อน (HR Plate) เหล็กแผ่นรีดร้อน (HR sheet) และ เหล็กแผ่นเคลือบสังกะสี (Galvanized sheet) อยู่ที่ 48,181 ตัน 289,539 ตัน และ 190,325 ตัน ปรับเพิ่มขึ้นร้อยละ 34.1 ร้อยละ 34.7 และ ร้อยละ 35.2 เมื่อเทียบกับช่วงเวลาเดียวกันของปีที่ผ่านมา ตามลำดับ ในขณะที่การนำเข้าเหล็กแผ่นรีดเย็น (CR sheet) และเหล็กแผ่นเคลือบดีบุก อยู่ที่ 145,919 ตัน และ 21,369 ตัน ปรับตัวลดลงร้อยละ 9.5 และ ร้อยละ 24.3 เมื่อเทียบกับช่วงเวลาเดียวกันของปีที่ผ่านมาตามลำดับ

Unit '000 tonne	June			% Y-o-Y
	2018	2019		
Raw Material	155	147	↓	-5.2%
Semi-Finished Steel Product	197	429	↑	118.1%
Finished Steel Product	1,070	1,138	↑	6.3%
Total Steel Product	1,422	1,714	↑	20.5%

Source: Customs and ISIT Analysis

ข้อมูลในรายงาน สิ่งพิมพ์ และเว็บไซต์ที่ได้จัดทำขึ้นมาจากแหล่งข้อมูลที่เชื่อถือได้ อย่างไรก็ตาม สถาบันเหล็กและเหล็กกล้าแห่งประเทศไทยไม่รับประกันความถูกต้อง ครบถ้วนและพอเพียงของข้อมูลเหล่านี้ ความเห็นหรือการคาดการณ์ใดๆ ต่อเหตุการณ์ในอนาคตอาจแตกต่างจากเหตุการณ์ที่จะเกิดขึ้นจริง นอกจากนี้ สถาบันเหล็กและเหล็กกล้าแห่งประเทศไทยขอสงวนสิทธิในการเปลี่ยนแปลงและแก้ไขข้อมูล รวมถึงความเห็นและการประมาณการใดๆ โดยไม่ต้องแจ้งล่วงหน้า

สรุปสถานการณ์อุตสาหกรรมเหล็กไทย



การส่งออกผลิตภัณฑ์เหล็ก

การส่งออกผลิตภัณฑ์เหล็กของไทย เดือนมิถุนายน พ.ศ. 2562 อยู่ที่ 181,874 ตัน ลดลงร้อยละ 26.7 เมื่อเทียบกับช่วงเวลาเดียวกันของปีก่อน จำแนกเป็น (1) การส่งออกวัตถุดิบ 50,051 ตัน ปรับตัวเพิ่มขึ้นร้อยละ 5.5 เมื่อเทียบกับช่วงเวลาเดียวกันกับปีก่อน (2) การส่งออกผลิตภัณฑ์สำเร็จรูป 198 ตัน ปรับตัวลดลงร้อยละ 98.2 เมื่อเทียบกับช่วงเวลาเดียวกันของปีก่อน และ (3) การส่งออกผลิตภัณฑ์เหล็กสำเร็จรูป อยู่ที่ 131,626 ตัน ลดลงร้อยละ 25.9 เมื่อเทียบกับช่วงเวลาเดียวกันของปีก่อน โดยการส่งออกผลิตภัณฑ์ทรงยาวอยู่ที่ 89,915 ตัน หดตัวลงร้อยละ 10 เมื่อเทียบกับช่วงเวลาเดียวกันของปีที่ผ่านมา โดยการส่งออกเหล็กเส้นและเหล็กโครงสร้างรูปพรรณรีดร้อน (Bar & HR section) และการส่งออกเหล็กลวด (Wire rod) อยู่ที่ 60,448 ตัน และ 2,669 ตัน ขยายตัวเพิ่มขึ้นร้อยละ 11.3 และ 167.7 เมื่อเทียบกับช่วงเวลาเดียวกันของปีที่ผ่านมา ตามลำดับ

การส่งออกผลิตภัณฑ์ทรงแบน อยู่ที่ 41,711 ตัน ลดลงร้อยละ 46.3 เมื่อเทียบกับช่วงเวลาเดียวกันของปีที่ผ่านมา โดยการส่งออกเหล็กแผ่นรีดร้อน (HR sheet) เหล็กแผ่นรีดเย็น (CR sheet) และ เหล็กแผ่นเคลือบสังกะสี (Galvanized sheet) และ อยู่ที่ 305 ตัน 12,852 ตัน และ 9,368 ตัน ปรับตัวลดลง ร้อยละ 97.1 ร้อยละ 38.4 และร้อยละ 49.9 เมื่อเทียบกับช่วงเวลาเดียวกันของปีที่ผ่านมา ตามลำดับ ในขณะที่การส่งออก เหล็กแผ่นหนารีดร้อน (HR plate) เหล็กแผ่นเคลือบดีบุก (Tin plate) เหล็กแผ่นเคลือบโครเมียม (Tin free) และเหล็กแผ่นเคลือบอื่นๆ (Other coated steel) อยู่ที่ 55 ตัน 410 ตัน 7 ตัน และ 4,141 ตัน เพิ่มขึ้นร้อยละ 14.6 ร้อยละ 63.6 ร้อยละ 600 และร้อยละ 22.6 เมื่อเทียบกับช่วงเวลาเดียวกันของปีที่ผ่านมา ตามลำดับ โดยผลิตภัณฑ์ที่มีการส่งออกมากที่สุด ได้แก่ เหล็กแท่ง (bar) เหล็กโครงสร้างรูปพรรณรีดร้อน (HR Section) ท่อเชื่อมตะเข็บ (Welded pipe) และ เหล็กแผ่นรีดเย็น (CR sheet)

Unit '000 tonne	June		% Y-o-Y
	2018	2019	
Raw Material	47	50	↑ 5.5%
Semi-Finished Steel Product	11	0	↓ -98.2%
Finished Steel Product	178	132	↓ -25.9%
Total Steel Product	248	182	↓ -26.7%

Source: Customs and ISIT Analysis

ข้อมูลในรายงาน สิ่งพิมพ์ และเว็บไซต์ที่ได้จัดทำขึ้นมาจากแหล่งข้อมูลที่เชื่อถือได้ อย่างไรก็ตาม สถาบันเหล็กและเหล็กกล้าแห่งประเทศไทยไม่รับประกันความถูกต้อง ครบถ้วนและพอเพียงของข้อมูลเหล่านี้ ความเห็นหรือการคาดการณ์ใดๆ ต่อเหตุการณ์ในอนาคตอาจแตกต่างจากเหตุการณ์ที่จะเกิดขึ้นจริง นอกจากนี้ สถาบันเหล็กและเหล็กกล้าแห่งประเทศไทยขอสงวนสิทธิในการเปลี่ยนแปลงและแก้ไขข้อมูล รวมถึงความเห็นและการประมาณการณใดๆ โดยไม่ต้องแจ้งล่วงหน้า

สรุปสถานการณ์อุตสาหกรรมเหล็กไทย

Total Apparent Finished Steel Consumption (unit in tonne)

Jun 19		Production	%y-o-y change	Import	%y-o-y change	Export	%y-o-y change	Consumption	%y-o-y change			
Total Apparent Finished Steel Consumption		710,069	-8.5%	1,137,921	6.3%	131,626	-30.7%	1,716,364	3.6%			
Long Product Finished Steel Consumption		435,320	-2.6%	223,524	-21.4%	89,915	-10.0%	568,929	-9.9%			
Long Product	Bar	Carbon steel	347,628	-9.1%	18,495	-17.9%	32,951	161.2%	354,912	-16.4%		
		Stainless steel			185	-51.9%	5	-16.7%				
		Alloy steel			35,369	-42.3%	1,886	-60.9%				
	HR section	Carbon steel			13,429	11.9%	25,606	-30.4%				
		Stainless steel			244	430.4%	-	-				
		Alloy steel			10	-67.7%	-	-				
	Wire rod	Carbon steel	87,692	35.7%	41,240	34.1%	2,400	269.2%	198,691	1.2%		
		Stainless steel			4,111	-24.3%	10	-58.3%				
		Alloy steel			68,317	-29.2%	259	-19.8%				
	Cold-drawn bar				5,716	-23.3%	2,424	-25.8%				
	Steel wire				20,785	-11.3%	12,089	-38.4%				
Seamless pipe				15,623	-36.2%	12,285	-43.6%					
Flat Product Finished Steel Consumption		274,748	-16.4%	914,397	16.3%	41,711	-53.7%	1,147,434	12.0%			
Flat Product	HR plate	Carbon steel	9,386	-41.9%	19,754	-0.3%	9	50.0%	57,512	10.5%		
		Stainless steel			1,089	26.6%	4	33.3%				
		Alloy steel			27,338	79.3%	42	7.7%				
	HR sheet	Carbon steel	265,362	-15.1%	129,531	28.6%	254	-62.9%	654,596	10.7%		
		Carbon steel P&O			92,673	20.4%	2	-100.0%				
		Stainless steel			17,907	-23.8%	32	-73.6%				
	Alloy steel	149,428	70.0%	17	183.3%							
	CR sheet	Carbon steel	188,342	-1.9%	103,578	-7.9%	5,118	-30.4%			321,409	-3.3%
		Stainless steel			12,036	-14.1%	7,646	-1.6%				
		Alloy steel			30,305	-13.0%	88	-98.5%				
	Coated	Galv.sheet (HDG)	98,979	11.2%	179,335	43.3%	7,810	-66.4%	279,936	36.5%		
		Galv.sheet (EG)			10,990	-29.5%	1,558	12.3%				
		Tin plate	4,656	-48.1%	21,369	-24.3%	410	63.3%	25,615	-30.7%		
		Tin free	8,917	-26.3%	14,465	3.7%	7	600.0%	23,375	-10.3%		
		Other coated steel	40,756	11.6%	74,193	2.1%	4,141	22.4%	110,808	4.8%		
	Cold-formed section				1,338	78.2%	551	-32.5%				
	Welded pipe				29,068	-33.1%	14,022	-52.7%				

Remark : Apparent Steel Production accounted only hot-rolled steel product
 Remark : highlighted figures are estimated.

Jun 19		Production	%y-o-y change	Import	%y-o-y change	Export	%y-o-y change	Consumption	y-o-y change
Apparent Crude Steel Consumption		399,211	-32.2%	429,212	118.1%	197	-98.2%	828,226	6.8%
Ingot	Carbon Steel			1	-96.8%	0	-		
	Stainless steel			-	-100.0%	0	-		
	Alloy steel			-	-100.0%	0	-		
Semi Product	Billet	399,211	-32.2%	118,238	925.6%	3	-	828,225	6.8%
	Slab			201,915	71.2%	79	-		
	Billet/Slab C >= 0.25%			51,969	541.6%	14	-99.9%		
	Other Semi			57,089	-3.6%	101	-52.4%		

Source: ISIT Analysis

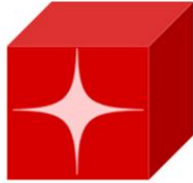
ข้อมูลในรายงาน สิ่งพิมพ์ และเว็บไซต์ที่ได้จัดทำขึ้นมาจากแหล่งข้อมูลที่เชื่อถือได้ อย่างไรก็ตาม สถาบันเหล็กและเหล็กกล้าแห่งประเทศไทยไม่รับประกันความถูกต้อง ครบถ้วนและพอเพียงของข้อมูลเหล่านี้ ความเห็นหรือการคาดการณ์ใดๆ ต่อเหตุการณ์ในอนาคตอาจแตกต่างจากเหตุการณ์ที่จะเกิดขึ้นจริง นอกจากนี้ สถาบันเหล็กและเหล็กกล้าแห่งประเทศไทยขอสงวนสิทธิ์ในการเปลี่ยนแปลงและแก้ไขข้อมูล รวมถึงความเห็นและการประมาณการใดๆ โดยไม่ต้องแจ้งล่วงหน้า

สรุปสถานการณ์อุตสาหกรรมเหล็กไทย

Iron and Steel Institute of Thailand Summary of Import to and Export from Thailand, group by product class, Period: April 2019									
Product Class / Description	Import (Exchange rate = THB/USD)				Accumulated YTM Qty(Tonnes)	Export (Exchange rate = THB/USD)			
	Jun 19			Qty(Tonnes)		Jun 19			Accumulated YTM Qty(Tonnes)
	Qty (Tonnes)	Value (THB) Note: CIF	Avg. price (THB/Tonnes)			Qty (Tonnes)	Value (THB) Note: FOB	Avg. price (THB/Tonnes)	
100 - Iron Products	5,885	230,519,918	39,170	103,358	2,943	99,981,471	33,975	22,546	
110 - Pig Iron	5,337	224,332,631	42,036	102,281	2,785	97,755,392	35,099	21,599	
120 - DRI	548	6,185,870	11,281	1,072	0	6,582	346,421	0	
130 - HBI	0	1,417	0	5	158	2,219,497	14,081	947	
200 - Ferro Alloys	7,731	347,032,040	44,889	46,660	1,020	68,337,939	66,975	5,907	
210 - Ferro-chromium	1,100	42,815,970	38,908	5,651	0	0	0	8	
220 - Ferro-manganese	756	29,762,568	39,359	6,719	36	816,330	22,448	86	
230 - Ferro-silico-manganese	2,443	79,553,417	32,566	13,750	0	0	0	297	
240 - Ferro-silicon	2,839	119,968,392	42,258	18,263	970	52,394,448	54,021	5,406	
250 - Other	592	74,931,693	126,467	2,276	14	15,127,161	1,073,077	110	
300 - Crude Steel Products	429,213	6,309,712,224	14,701	2,035,186	198	9,581,550	48,381	77,756	
310 - Ingots	1	165,317	152,366	52	0	5,295	115,109	0	
311 - Carbon Steel	1	165,317	152,366	44	0	5,295	115,109	0	
312 - Stainless Steel	0	0	0	8	0	0	0	0	
313 - Other (Alloy Steel)	0	0	0	0	0	0	0	0	
380 - Semi-Finished Steel	429,212	6,309,546,907	14,700	2,035,134	198	9,576,255	48,365	77,756	
381 - Billet	118,238	1,642,167,318	13,889	718,406	3	85,864	32,075	64,370	
382 - Slab	201,915	3,167,107,319	15,685	720,453	79	2,126,559	26,858	245	
383 - Other (e.g. bloom, beam-blanks)	57,066	803,453,043	14,079	172,883	95	3,379,102	35,447	1,296	
384 - Semi-finished : C>= 0.25	51,969	693,050,721	13,336	415,279	14	3,021,828	210,904	11,773	
385 - Other (e.g. stainless, alloy steel)	23	3,768,506	160,800	8,109	6	962,902	148,413	72	
400 - Hot-rolled Steel Products	619,121	14,417,720,707	23,287	3,338,168	63,477	1,213,846,315	19,123	340,605	
410 - Rails & Accessories	10,205	558,604,780	54,739	55,610	60	3,335,585	55,697	247	
420 - Steel Sheet Piles	0	69,748	711,714	6,795	1,651	33,150,627	20,080	7,158	
430 - Sections	3,478	123,394,690	35,476	17,703	23,895	485,101,836	20,301	165,596	
431 - Carbon Steel	3,224	106,462,840	33,026	16,299	23,895	485,101,836	20,301	165,596	
432 - Stainless Steel	244	16,653,678	68,166	1,265	0	0	0	1	
433 - Other (Alloy Steel)	10	278,172	26,882	142	0	0	0	0	
440 - Bars	54,050	1,663,806,805	30,783	372,735	34,842	620,553,822	17,811	149,830	
441 - Carbon Steel	18,495	560,853,843	30,324	125,250	32,951	579,434,257	17,585	141,023	
442 - Stainless Steel	185	18,575,433	100,161	1,709	5	497,926	101,535	709	
443 - Other (Alloy Steel)	35,369	1,084,377,529	30,659	245,776	1,886	40,621,639	21,540	8,096	
450 - Wire Rods	113,669	2,647,266,171	23,289	684,081	2,669	57,213,543	21,440	12,510	
451 - Carbon Steel	41,240	890,132,632	21,584	222,810	2,400	49,388,280	20,578	10,187	
452 - Stainless Steel	4,111	304,440,637	74,051	25,175	10	213,904	22,011	49	
453 - Other (Alloy Steel)	68,317	1,452,692,902	21,264	436,095	259	7,611,359	29,413	2,274	
470 - Plates (>=3 mm.)	48,180	1,139,540,823	23,652	237,855	55	1,703,462	31,027	1,376	
471 - Carbon Steel	19,754	444,291,421	22,491	102,415	9	402,819	42,586	994	
472 - Stainless Steel	1,089	87,881,866	80,733	8,191	4	255,970	67,933	161	
473 - Other (Alloy Steel)	27,338	607,367,536	22,217	127,251	42	1,044,673	25,067	221	
480 - HR Coils / Sheets (389,539	8,285,037,690	21,269	1,963,388	305	12,787,440	41,865	3,890	
481 - Carbon Steels	129,531	2,314,819,673	17,871	711,143	254	6,460,867	25,420	2,678	
482 - Stainless Steels	17,907	973,894,194	54,386	149,028	32	4,315,945	134,081	1,092	
483 - Other (Alloy Steel)	149,428	2,828,850,513	18,931	590,602	17	1,904,080	108,289	67	
484 - Carbon Steels P&O	92,673	2,167,473,310	23,388	512,617	2	106,548	66,759	52	
500 - Cold-rolled Products	145,919	4,044,037,297	27,714	855,723	12,852	577,449,245	44,930	84,376	
510 - Cold-rolled Sheets & Strips	129,911	3,521,999,740	27,111	772,506	12,790	575,951,267	45,032	83,960	
511 - Carbon Steels	103,578	2,150,541,378	20,763	575,945	5,118	124,220,640	24,272	33,061	
512 - Stainless Steel	12,036	970,539,585	80,638	84,665	7,646	449,826,936	58,833	46,489	
513 - Other (Alloy Steel)	14,297	400,918,777	28,042	111,895	26	1,903,691	73,188	4,409	
520 - Cold-rolled Electrical Sheets	16,008	522,037,557	32,611	83,216	12	1,497,978	24,052	415	
600 - Coated Sheets & Strips	300,352	7,590,149,203	25,271	1,576,933	13,926	403,049,339	28,943	81,633	
610 - Galvanized Sheets	190,324	4,324,011,709	22,719	913,515	9,368	224,389,308	23,952	53,731	
611 - Hot Dip (CGI)	179,335	4,033,217,511	22,490	845,320	7,810	188,756,894	24,168	47,167	
612 - EGI	10,990	290,794,198	26,460	68,194	1,558	35,632,414	22,867	6,564	
620 - Tinplates / Tin free	35,834	1,093,639,832	30,520	235,274	417	24,634,390	59,117	3,475	
621 - Tinplates	21,369	649,716,421	30,404	140,184	410	23,779,699	58,021	3,422	
622 - Tin free	14,465	443,923,411	30,690	95,090	7	854,691	124,591	53	
630 - Zn-Al	2,225	57,012,650	25,620	12,166	562	18,372,041	32,707	3,793	
680 - Color Coated	28,787	964,173,156	33,493	147,767	2,178	86,311,634	39,634	10,289	
690 - Others	43,181	1,151,311,856	26,662	268,212	1,401	49,341,966	35,213	10,347	
700 - Pipes & Tubes (excl. pipe fittings)	44,691	1,944,645,216	43,513	288,574	26,307	1,024,542,625	38,946	188,573	
710 - Seamless	15,623	950,741,984	60,856	128,337	12,285	471,707,572	38,397	92,715	
720 - Welded	29,068	993,903,232	34,192	160,237	14,022	552,835,053	39,426	95,857	
800 - Cold-finished & Cold-formed Steels	27,839	1,452,205,368	52,165	177,982	15,064	540,482,968	35,880	91,362	
820 - Cold-formed Sections	1,338	55,473,880	41,476	8,038	551	15,713,029	28,514	4,867	
830 - Cold Draw n Bars	5,716	501,981,942	87,817	38,345	2,424	91,656,089	37,819	12,317	
831 - Carbon Steels	2,253	111,180,792	49,346	13,612	966	29,387,774	30,419	5,552	
832 - Stainless Steels	2,003	264,085,442	131,869	13,409	153	18,280,515	119,436	1,083	
833 - Other (Alloy Steel)	1,460	126,715,708	86,763	11,326	1,304	43,987,800	33,724	5,680	
840 - Steel Wires	20,785	894,749,546	43,048	131,599	12,089	433,113,850	35,827	74,178	
841 - Carbon Steels	16,062	563,352,963	35,074	94,170	6,942	225,574,287	32,493	38,492	
842 - Stainless Steels	839	119,075,028	141,934	4,940	674	95,352,519	141,493	4,126	
843 - Other (Alloy Steel)	3,884	212,321,555	54,667	32,489	4,473	112,187,044	25,081	31,560	
900 - Iron & Steel Scrap	133,478	1,419,291,605	10,633	489,181	46,088	800,165,821	17,362	207,237	
910 - Carbon Steel	93,261	951,169,861	10,199	268,747	29,372	198,537,059	6,759	121,517	
920 - Stainless Steel	4,662	128,970,991	27,666	36,264	15,750	595,630,075	37,818	80,672	
930 - Other Alloy Steel	4,072	55,553,983	13,642	21,068	754	4,743,231	6,287	4,142	
940 - Cast Iron	31,462	281,818,340	8,957	162,937	212	1,255,456	5,920	904	
950 - Other (Scrap)	20	1,778,430	87,016	164	0	0	0	0	

Source: Customs and ISIT Analysis

ข้อมูลในรายงาน สิ่งพิมพ์ และเว็บไซต์ที่ได้จัดทำขึ้นมาจากแหล่งข้อมูลที่เกี่ยวข้องได้ อย่างไรก็ตาม สถาบันเหล็กและเหล็กกล้าแห่งประเทศไทยไม่รับประกันความถูกต้อง ครบถ้วนและพอเพียงของข้อมูลเหล่านี้ ความเห็นหรือการคาดการณ์ใดๆ ต่อเหตุการณ์ในอนาคตอาจแตกต่างจากเหตุการณ์ที่จะเกิดขึ้นจริง นอกจากนี้ สถาบันเหล็กและเหล็กกล้าแห่งประเทศไทยขอสงวนสิทธิในการเปลี่ยนแปลงและแก้ไขข้อมูล รวมถึงความเห็นและการประมาณการใดๆ โดยไม่ต้องแจ้งล่วงหน้า



ศูนย์ข้อมูลเชิงลึก อุตสาหกรรมเหล็กไทย

ติดตามข้อมูลอุตสาหกรรมเหล็กเพิ่มเติมได้ที่



<https://www.isit.or.th>



<https://www.iiu.isit.or.th>



ISIT.Thailand



คำจำกัดความรับผิดชอบ

ข้อมูลในรายงาน สิ่งพิมพ์ และเว็บไซต์ที่ได้จัดทำขึ้นมาจากแหล่งข้อมูลที่เชื่อถือได้ อย่างไรก็ตาม สถาบันเหล็กและเหล็กกล้าแห่งประเทศไทยไม่รับประกันความถูกต้อง ครบถ้วนและพอเพียงของข้อมูลเหล่านี้ ความเห็นหรือการคาดการณ์ใดๆ ต่อเหตุการณ์ในอนาคตอาจแตกต่างจากเหตุการณ์ที่จะเกิดขึ้นจริง นอกจากนี้สถาบันเหล็กและเหล็กกล้าแห่งประเทศไทยขอสงวนสิทธิในการเปลี่ยนแปลงและแก้ไขข้อมูล รวมถึงความเห็นและการประมาณการณ์ใดๆ โดยไม่ต้องแจ้งล่วงหน้า

Disclaimer

The information in the above report, publication and website has been obtained from sources believed to be reliable. However, Iron & Steel Institute of Thailand does not guarantee the accuracy, adequacy or completeness of the information. Any opinions or forecasts regarding future events may differ from actual events or results. In addition, Iron & Steel Institute of Thailand reserves the right to make changes and corrections to the information, including any opinions or forecasts, at any time without notice.

ข้อมูลในรายงาน สิ่งพิมพ์ และเว็บไซต์ที่ได้จัดทำขึ้นมาจากแหล่งข้อมูลที่เชื่อถือได้ อย่างไรก็ตาม สถาบันเหล็กและเหล็กกล้าแห่งประเทศไทยไม่รับประกันความถูกต้อง ครบถ้วนและพอเพียงของข้อมูลเหล่านี้ ความเห็นหรือการคาดการณ์ใดๆ ต่อเหตุการณ์ในอนาคตอาจแตกต่างจากเหตุการณ์ที่จะเกิดขึ้นจริง นอกจากนี้สถาบันเหล็กและเหล็กกล้าแห่งประเทศไทยขอสงวนสิทธิในการเปลี่ยนแปลงและแก้ไขข้อมูล รวมถึงความเห็นและการประมาณการณ์ใดๆ โดยไม่ต้องแจ้งล่วงหน้า